



Teitl: Title:	Polisi Ymchwil a Moeseg AU HE Research & Ethics Policy
Dyddiad Cyhoeddi: Issue Date:	02/04/20

Cydraddoldeb ac Amrywiaeth / Equality & Diversity

Dolen at Gam 1 Asesu'r Effaith ar Gydraddoldeb: / Equality Impact Assessment Stage 1 Link:	Polisi Ymchwil a Moeseg Cam 1 AEC HE Research & Ethics Policy EIA Stage 1
<i>Effaith ar yr Iaith Gymraeg</i> <i>Mae asesiad effaith wedi'i gynnal ar y polisi hwn i ystyried ei effaith ar yr iaith Gymraeg yn unol â Safonau'r Gymraeg (94-104) a Mesur yr Iaith Gymraeg (Cymru) 2011.</i>	<i>Welsh Language Impact</i> An impact assessment has been carried out on this policy to consider its effect on the Welsh Language in accordance with the Welsh Language Standards (94-104) and the Welsh Language (Wales) Measure 2011.

Sylwer na ellir cymeradwyo eich dogfen heb yr Asesiad(au) Effaith ar Gydraddoldeb perthnasol
Please note that your document cannot be approved without the relevant Equality Impact Assessment(s)

Adolygu a Chymeradwyo / Review and Approval

Cyfrifoldeb: Responsibility:	Rheolwr Cydymffurfiaeth a Phartneriaeth Addysg Uwch Higher Education Partnerships & Compliance Manager
Corff Cymeradwyo: Approval body:	Grŵp Gweithredol AU / HE Ops Group Grŵp Llywio AU / HE Steering Group
Dyddiad Cymeradwyo: Approval date:	HE Ops Group April 2020 HE Steering Group May 2020
Amllder Adolygu: Review Frequency:	3 blynedd 3 years
Dyddiad Adolygu: Review Date:	01/04/23

Sicrhewch eich bod yn anfon eich dogfen at Translation@Cambria.ac.uk ar ôl iddi gael ei chymeradwyo /
Once approved, please ensure your document is sent to Translation@Cambria.ac.uk

Cwmpas / Scope

Sicrhewch fod y polisi/strategaeth yn cynnwys datganiad cwmpas sy'n nodi i bwy neu beth mae'r polisi yn berthnasol. Er enghraifft: pob gweithiwr, pob myfyriwr, pob system gyfrifiadurol, pob taliad cerdyn credyd.

Please ensure that the policy/strategy includes a scope statement that specifies to who or what the policy applies. For example: all employees, all learners, all computer systems, all credit card payments.

*I'w bennu gan y Rheolwr Partneriaethau Addysg Uwch a Chydymffurfiaeth /
To be assigned by the Higher Education Partnership & Compliance Manager*

Fersiwn: Version:	2
Dosbarthiad: Classification:	<i>Dogfen Arferol</i> <i>Normal</i>

Cwmpas

Mae'r polisi yn berthnasol i holl gyrsiau Addysg Uwch (AU) Coleg Cambria ac i bawb sy'n rhan o'r ymchwil, oni bai bod Polisi yn ei le drwy bartner Prifysgol - gweler y dolenni isod.

Prifysgol	Dolen i Bolisi Ymchwil a Moeseg
Prifysgol Aberystwyth	https://www.aber.ac.uk/en/research/good-practice/
Prifysgol John Moores Lerpwl (LJMU)	https://www.ljmu.ac.uk/research/world-leading-research
Prifysgol Abertawe	https://www.swansea.ac.uk/law/research/researchethics/
Prifysgol Caer	https://www.swansea.ac.uk/law/research/researchethics/
Prifysgol Glyndŵr Wrecsam	https://www.glyndwr.ac.uk/en/Research/Ourresearch/

Cyflwyniad a Phwrpas

Rydym yn disgwyl i'r holl waith ymchwil a gyflawnir gan staff, myfyrwyr neu unrhyw un sy'n gysylltiedig â'r ymchwil ar ran Coleg Cambria, gael ei gynnal i'r safonau moesegol uchaf ac yn unol â gofynion deddfwriaeth a pholisi cyfredol.

Mae'r Polisi hwn yn ei le i ddiogelu pawb sy'n cymryd rhan yn y gwaith ymchwil, gan gynnwys, ond nid yn gyfyngedig i;

- Enw da'r coleg;
- Diogelwch pawb sy'n cymryd rhan;
- Urddas, hawliau a llesiant y cyfranogwyr;
- Sicrhau ei fod yn gyfreithlon;
- Lleihau risgiau sy'n codi ar gyfer y gwaith ymchwil;
- Sicrhau ymwybyddiaeth foesegol;
- Effaith ar yr amgylchedd.

Diffiniad o Ymchwil

Astudiaeth **fanwl** o bwnc, **yn enwedig** er mwyn darganfod **gwybodaeth** (newydd) neu **ddod** i ddealltwriaeth (**newydd**). (<https://dictionary.cambridge.org/dictionary/english/research>)

Ymchwiliad systematig ac astudiaeth i ddeunyddiau a ffynonellau er mwyn sefydlu ffeithiau a dod i gasgliadau newydd. (<https://www.lexico.com/en/definition/research>)

Asesiad Risg

Mae angen mynd i'r afael â'r risgiau sy'n gysylltiedig â'r holl brosiectau. Dylid tynnu sylw'r Technegydd Iechyd a Diogelwch perthnasol at yr angen am asesiadau risg, a fydd yn cynorthwyo wrth eu datblygu gan ddefnyddio'r templed a ddarperir.

Cyfrifoldebau

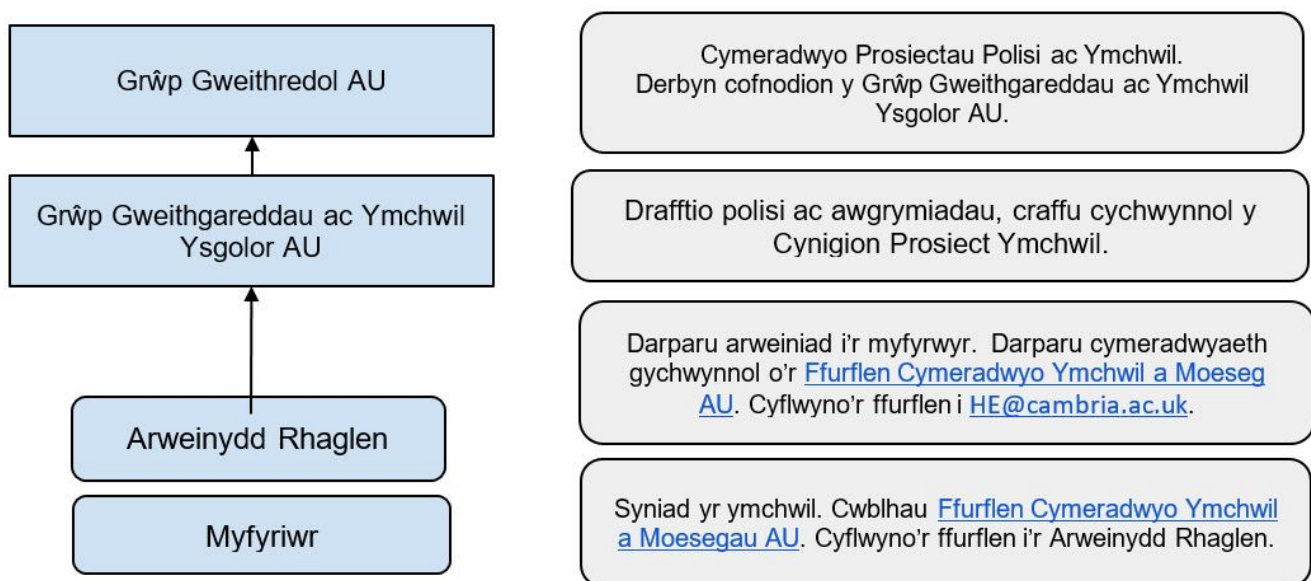
Ymgynghori a Chymeradwyo

Mae'r strwythur ymgynghori a chymeradwyo canlynol yn berthnasol i'r polisi hwn;

- Grŵp Gweithgareddau ac Ymchwil Ysgolor AU
- Grŵp Gweithredol AU;
- Grŵp Llywio AU.

Gweithredu'r Polisi

Mae'r cyfrifoldebau ynglŷn â gweithredu'r Polisi wedi'u hamlinellau isod.



Pan na fydd Cyfarfod Grŵp Gweithredol AU yn gallu cael ei gynnal, gofynnir i 5 aelod o'r Grŵp Gweithredol AU i gymeradwyo unrhyw Raglenni Ymchwil o bell o fewn 5 diwrnod gwaith, o dderbyn y dderbynneb. Ni fydd aelodau o'r grŵp a ofynnir i gymeradwyo'r Ymchwil yn cymryd rhan uniongyrchol yn y Gyfarwyddiaeth lle mae'r ymchwil yn rhan ohoni, na chymryd rhan uniongyrchol yn unrhyw un o'r camau cymeradwyo eraill. Bydd y Partneriaethau Addysg Uwch a'r Rheolwr Cydymffurfio yn cydlynu cymeradwyaeth o bell ac yn cadw cofnodion priodol.

Ymchwil sydd angen Cymeradwyaeth Allanol

Mae angen cymeradwyaeth allanol ar rai mathau o brosiectau ymchwil. Gall hyn fod oherwydd gofynion trwyddedu a deddfwriaethol. Rhestrir rhai enghreifftiau isod. Sylwch nad yw'r rhestr hon yn gyflawn a chyfrifoldeb yr aelod o staff sy'n ceisio am gymeradwyaeth yw sicrhau cydymffurfiaeth â'r holl ddeddfwriaeth a gofynion perthnasol;

- HNS a Gofal Cymdeithasol;
- Deddf Meinweoedd Dynol (2004);
- Deddf Galluedd Meddyliol (2005);
- Ymchwil cysylltiedig ag iechyd sy'n ymwneud â charcharorion;
- Ymchwiliadau clinigol o ddyfeisiau meddygol;
- Cyfranogwyr nad ydynt yn fodau dynol.

Cyfrifoldebau

Ymchwilwyr

Yn gyfrifol am wneud y cais ac aros nes rhoddir cymeradwyaeth lawn cyn dechrau eu prosiect. Maent hefyd yn gyfrifol am uniondeb y prosiect ymchwil (gweler yr adran 'Uniondeb Ymchwil' isod).

Mae ymchwilwyr yn gyfrifol am gael caniatâd gan gyfranogwyr gan ddefnyddio'r [Ffurflen Ganiatâd Ymchwil AU](#). Dim ond ar ôl cael cymeradwyaeth i'r prosiect fynd yn ei flaen y gellir gwneud hyn. Dylid storio'r rhain yn ddiogel ac yn unol â Diogelu Data/GDPR fel y nodir yn y Polisi hwn.

Cynorthwywyr/ Partneriaid Ymchwil

Dylent sicrhau bod unrhyw waith a wnânt ar brosiect ymchwil yn cael ei gymeradwyo'n llawn yn foesebol.

Goruchwylywyr ar gyfer Ymchwilwyr sy'n Fyfyrrwyr

Yn gyfrifol am sicrhau bod myfyrrwyr yn ymwybodol o'r Polisi (neu Bolisi Partneriaid Prifysgol), bod angen cymeradwyaeth lawn cyn dechrau unrhyw ymchwil a bod y Polisi yn cael ei dilyn gan fyfyrwyr.

Ymchwilwyr sy'n Fyfyrrwyr

Yn gyfrifol am ymgylfarwyddo eu hunain â'r Polisi (neu Bolisi Partner Prifysgol), y gofynion ar gyfer adolygu a chymeradwyo ymchwil yn foesebol a chynnal yr astudiaeth yn unol ag arferion ymchwil da a chanllawiau moesebol proffesiynol sy'n berthnasol i'w maes pwnc.

Diogelu Data

Yn unol ag Amserlen 2 Rhan 6 y Ddeddf Diogelu Data 2018 - yn seiliedig ar Erthygl 89 o'r Rheoliad Diogelu Data Cyffredinol (GDPR) - ni fydd canlyniadau'r ymchwil neu unrhyw ystadegau dilynol *"ar gael mewn modd sy'n nodi pwnc data"*.

Bydd data personol a gesglir ar gyfer cyflawni'r prosiect ymchwil yn cael ei drin yn unol â'n Polisi Diogelu Data a dim ond drwy gydol y prosiect y caiff ei gadw, yna bydd yn cael ei ddileu neu ei ddinistrio ar ôl cwblhau'r prosiect.

Bydd ffurflenni caniatâd a gwblhawyd gan gyfranogwyr yn cael eu cadw am byth ar ffurf ddigidol. Dylid sganio'r rhain yn electronig i HE@cambria.ac.uk.

Uniondeb Ymchwil

Dylai ymchwilwyr sicrhau bod y gweithgaredd ymchwil arfaethedig yn cydymffurfio â'r egwyddorion arfer da fel y nodwyd yn y Cod Ymarfer Ymchwil y Swyddfa Uniondeb Ymchwil y DU - <https://ukrio.org/publications/code-of-practice-for-research/>. Mae hwn yn gosod cyfrifoldebau a gwerthoedd sy'n berthnasol i ymchwil.

Cwblhewch y [Rhestr Wirio Awgrymedig UKRIO ar gyfer Ymchwilwyr](#) ar gyfer eich prosiect cyn i chi gwblhau'r [Ffurflen Cymeradwyo Ymchwilio a Moeseg AU](#).

Canllawiau Pellach

Rhaid i ymchwilwyr fod yn ymwybodol o'r holl ganllawiau a pholisi uniondeb ymchwil perthnasol a chydymffurfio â nhw (gan gynnwys Canllawiau a gofynion Partner Prifysgol). Dylai ymchwilwyr fod yn ymwybodol hefyd o'u canllawiau proffesiynol perthnasol a chydymffurfio â nhw.

Canllawiau Arferion Ymchwil Da Cyffredinol

Cod Ymarfer Ymchwil y Swyddfa Uniondeb Ymchwil y DU:
<http://www.ukrio.org/publications/code-of-practice-for-research/>

Polisi a Chanllawiau Cynghorau Ymchwil y DU ar Lywodraethu Ymddygiad Ymchwil Da
<http://www.rcuk.ac.uk/research/Pages/ResearchIntegrity.aspx>

Concordat Prifysgolion y DU i Gefnogi Uniondeb Ymchwil:
<http://www.universitiesuk.ac.uk/highereducation/Pages/Theconcordattosupportresearchintegrity.aspx>

Codau Ymarfer Proffesiynol

Cod Moeseg Ymchwil Dynol Cymdeithas Seicolegol Prydain:
http://www.bps.org.uk/sites/default/files/documents/code_of_human_research_ethics.pdf

Datganiad o Arfer Moesegol Cymdeithas Gymdeithasol Prydain:
<http://www.britsoc.co.uk/about/equality/statement-of-ethical-practice.aspx>

Chanllawiau Moesegol ar gyfer Arferion Ymchwil Da Cymdeithas Anthropolegwyr Cymdeithasol y DU a'r Gymanwlad:
<http://www.theasa.org/downloads/ASA%20ethics%20guidelines%202011.pdf>

Canllawiau Moesegol Cymdeithas Ymchwil Addysgol Prydain:
<https://www.bera.ac.uk/publication/ethical-guidelines-for-educational-research-2018>

Safonau Moesegol Cymdeithas Ymchwil y Farchnad:
<https://www.mrs.org.uk/standards/guidelines.htm>

Canllawiau Moeseg y Gymdeithas Ymchwil Gymdeithasol:
http://the-sra.org.uk/sra_resources/research-ethics/ethics-guidelines/

Prosiect RESPECT y Comisiwn Ewropeaidd (Codau Proffesiynol a Moesegol ar gyfer Ymchwil Economaidd-Gymdeithasol sy'n gysylltiedig â Thechnoleg):
<http://www.respectproject.org/ethics/>

Ymchwil Feddygol

Fframwaith Llywodraethu Ymchwil yr Adran Iechyd ar gyfer Iechyd a Gofal Cymdeithasol:
<https://www.gov.uk/government/publications/research-governance-framework-for-health-And-social-care-second-edition>

Gwasanaeth Moeseg Ymchwil Cenedlaethol:<http://www.nres.nhs.uk/applications/guidance/>

Cynghorau Ymchwil

Cyngor Ymchwil y Celfyddydau a'r Dyniaethau:

<http://www.ahrc.ac.uk/Funding-Opportunities/Research-funding/RFG/Grant-conditions/Pages/Research-governance.aspx>

Cyngor Ymchwil Biotechnoleg a Gwyddorau Biolegol:

<http://www.bbsrc.ac.uk/organisation/policies/position/policy/joint-code-of-practice-for-research.aspx>

Cyngor Ymchwil Economaidd a Chymdeithasol:

<http://www.esrc.ac.uk/about-esrc/information/research-ethics.aspx>

Cyngor Ymchwil Feddygol:

<http://www.mrc.ac.uk/Ourresearch/Ethicsresearchguidance/index.htm>

Cyngor Ymchwil yr Amgylchedd Naturiol:

<http://www.nerc.ac.uk/about/work/policy/ethics/>

Adborth a Chwynion / Codi Pryderon

I ddechrau, gallwch siarad yn uniongyrchol â'r staff dan sylw. Os na allwch ddatrys eich cwyn fel hyn neu os oes gennych unrhyw bryderon am unrhyw un o'n prosiectau ymchwil gallwch gysylltu â:

donna.pritchard@cambria.ac.uk

Donna Pritchard

Rheolwr Cydymffurfiaeth a Phartneriaeth AU

Rhif Ffôn: 01978 26 7716

Ffordd Parc y Gelli, Wrecsam LL12 7AB

Gellir dod o hyd i'n Polisi Adborth a Chwynion a'n ffurflenni adrodd yma -

<https://www.cambria.ac.uk/feedback-complaints/>

Cyfathrebu a Dwyieithrwydd

Mae'r Polisi a'r ffurflenni cysylltiedig wedi'u cyfieithu ac maent ar gael yn Gymraeg ac yn Saesneg.

Cydraddoldeb ac Amrywiaeth

Cynhaliwyd Asesiad o'r Effaith ar Gydraddoldeb wrth ddrafftio'r Polisi hwn a gellir ei weld ar glawr y ddogfen.